

Программное обеспечение (ПО) «Популяционный раковый регистр» («ПРР»)

1. Состав дистрибутива

Установочный диск содержит:

- инструкцию по установке ПО;
- установочный пакет ПО «Популяционный раковый регистр»;
- установочный пакет динамических библиотек для функционирования БД;
- базу данных (БД) ПО «Популяционный раковый регистр»;
- руководство пользователя;
- дистрибутив СУБД FireBird 2.5.8.
- драйвер электронного ключа HASP HL и описание.

2. Запуск системы

2.1. Установка ПО

Установка ПО в локальном варианте:

- Установить сервер Firebird (запустить Firebird\Firebird-X.X.X.XXXX-X-WinXX.exe и следуя указаниям мастера установить СУБД FireBird);
- Установка VDE-Administrator
- Установка драйвера электронного ключа HASP HL
- Установка ПО «Популяционный раковый регистр»

Установка ПО в сетевом варианте:

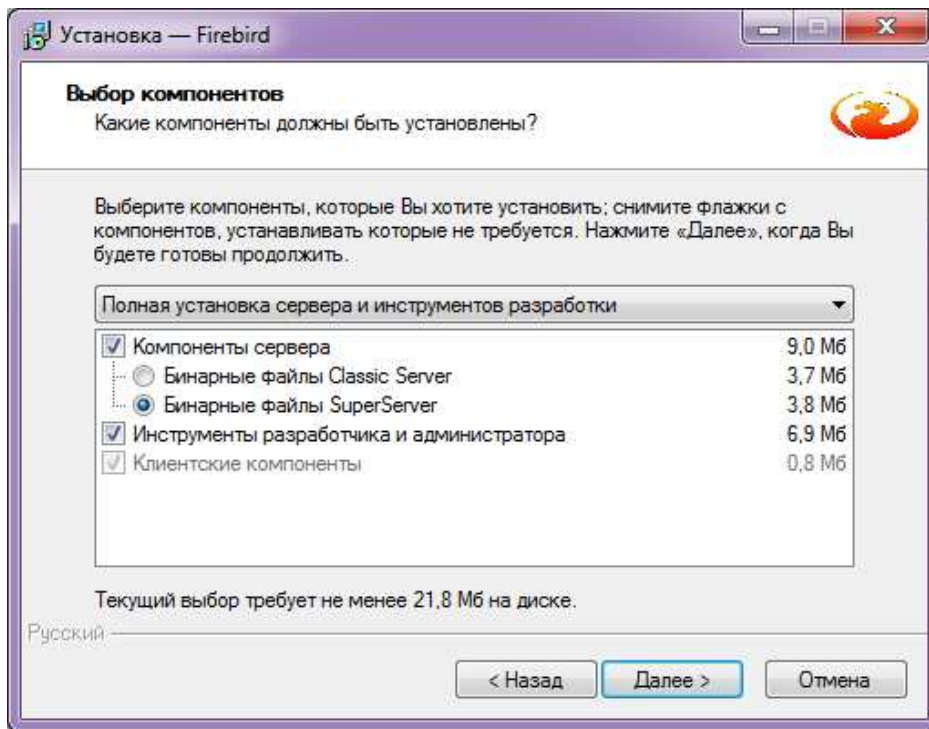
Этап 1 (установка ПО на машине-сервере):

- Установка Firebird-Server на предполагаемой машине-сервере.
- Установка VDE-Administrator.
- Установка ПО «Популяционный раковый регистр».

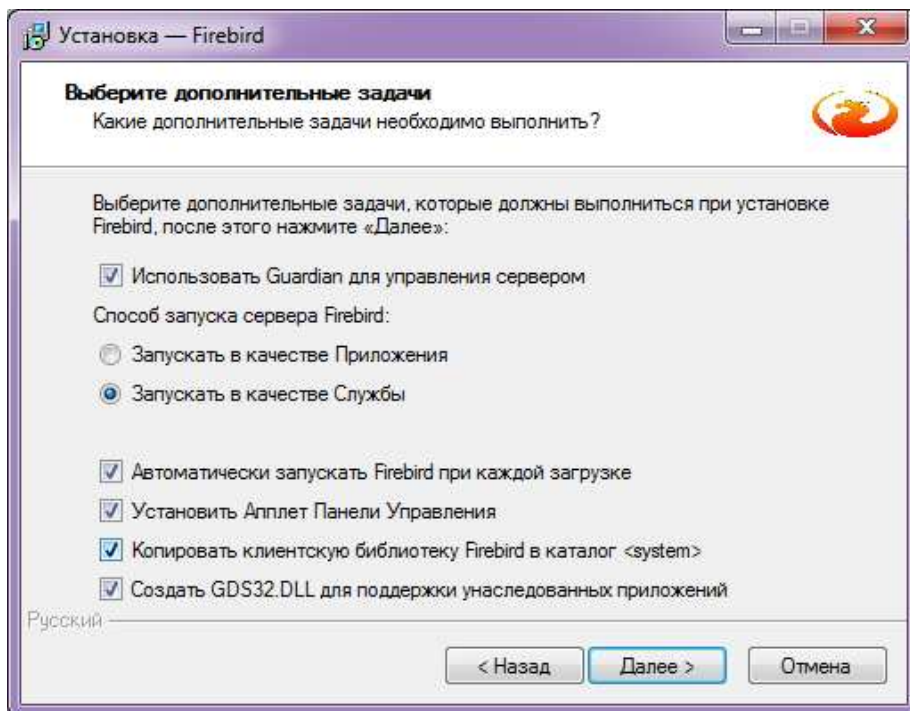
Этап 2 (установка ПО на машине-клиенте):

- Установка Firebird-Client на предполагаемой машине-клиенте.
- Установка VDE-Administrator.
- Установка драйвера электронного ключа HASP HL
- Установка ПО «Популяционный раковый регистр».

При установке Firebird нужно использовать следующие параметры установки:



Обращаем Ваше внимание, что нужно установить флаг «Копировать клиентскую библиотеку Firebird в каталог <system>».



2.2. Копирование базы данных

- Создайте папку DB в каталоге с установленным ПО «Популяционный раковый регистр».
- Скопируйте БД ONKOPRR.gdb в созданную папку.
- **Правой кнопкой мыши нажмите на ярлык скопированной БД, выберите «Свойства», в появившемся окне снимите отметку «Только чтение» (то есть, отмечен должен быть только «Архивный»).**

3. Установка драйвера электронного ключа HASP HL и BDE-Administrator

Запустить соответствующие дистрибутивы HASPUserSetup.exe и SetupBDE.exe и следовать инструкциям мастера установки.

4. Запуск ПО

Запустить ПО «Популяционный раковый регистр» через меню: меню Пуск → Программы «Популяционный раковый регистр» или с помощью иконки на рабочем столе.

Регистрационный код при первом запуске ПО: irfgbyf.

5. Подключение к БД

- Тип сервера: Локальный или Удаленный (см. примеры 1-2);
- Имя сервера: Сетевое имя машины, на которой находится БД;
- Протокол: TSP/IP;
- Путь к базе данных: Локальный путь к БД на сервере или адрес БД;

Далее для запуска ПО выбрать пользователя и ввести пароль.

Подключение к БД (кнопка «Подключение» при запуске ПО):

- Указать тип сервера и путь к БД (см. пример 1.);
- Далее нажать кнопку «Подключиться»;
- ПО выдаст сообщение о подключении к БД.

Пример №1. Локальное подключение к базе

Подключение к базе, находящейся на том же компьютере, что и программа, то есть локальное подключение.

Подключиться к базе локально можно двумя способами в зависимости от версии операционной системы:

- если операционная система Вашего компьютера – Windows XP, то указывается «Тип сервера» – «Локальный».
- если операционная система Вашего компьютера выше Windows XP, то указывается, то указывается «Тип сервера» – «Удаленный» и «Имя сервера» – «localhost». Так же нужно указать протокол подключения TSP/IP.

Введите личный код регистрации

Популяционный раковый регистр

версия: 30.6.5.193

Введите имя пользователя и пароль

Пользователь: АДМИНИСТРАТОР АДМИНИСТРАТОР АДМИНИСТРАТОР

Пароль:

Подключение << Регистрация Выход

Настройка подключения к базе данных

Тип сервера: Удаленный Имя сервера: localhost Протокол: TCP/IP

Путь к базе данных: C:\ONKOPRR\DB\ONKOPRR.GDB

Подключиться

После указания параметров подключения нажать кнопку «Подключиться». ПО ПРР выдаст сообщение о подключении к БД.

Пример 2. Удаленное подключение к базе

Введите личный код регистрации

Популяционный раковый регистр

версия: 30.6.5.193

Введите имя пользователя и пароль

Пользователь: АДМИНИСТРАТОР АДМИНИСТРАТОР АДМИНИСТРАТОР

Пароль:

Подключение << Регистрация Выход

Настройка подключения к базе данных

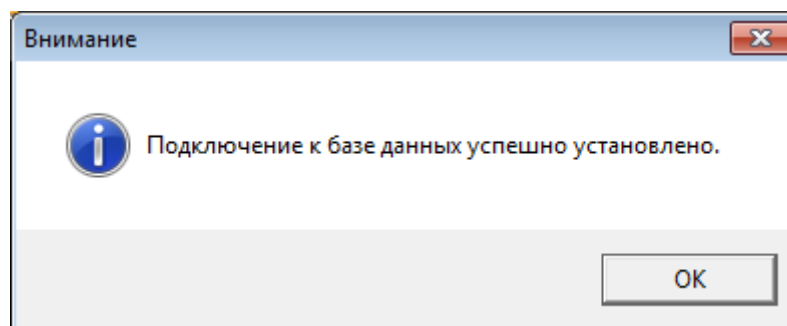
Тип сервера: Удаленный Имя сервера: SERVER Протокол: TCP/IP

Путь к базе данных: C:\ONKOPRR\DB\ONKOPRR.GDB

Подключиться

- Имя сервера: Сетевое имя машины, на которой находится БД (например, SERVER);
- Протокол: TCP/IP;
- Путь к базе данных: Локальный путь к БД на сервере.

При успешном подключении выдается сообщение:



Далее выбрать пользователя из выпадающего списка и ввести пароль.

ПРИМЕЧАНИЕ

Если сервер и клиент — один и тот же компьютер, а операционная система более старая, чем Windows Vista и Windows 7, то можно использовать тип сервера «локальный». Во всех остальных случаях следует использовать тип сервера «удалённый», имя сервера и протокол (как правило «TCP/IP»).

Добавление пользователей и распределение их прав производит АДМИНИСТРАТОР. Подробное описание распределения прав пользователей в «Руководстве пользователя».

6. «Руководство пользователя» устанавливается в папку «Популяционный раковый регистр» (Пуск – Все программы – Популяционный раковый регистр – Руководство пользователя)

7. Начало работы

Режим «Обслуживание справочников».

Меню «Дополнения» → «Справочники» → «Обслуживание справочников».

!!! ВНИМАНИЕ: Режим требует особой осторожности.

7.1. При наличии нескольких районных регистров в рамках одной области (территории) и отсутствии единой сети, рекомендуется регистрам (головному и районным) иметь одинаковые справочники, редактируемые головным регистром.

7.2. Об изменении справочников в районном регистре должен быть извещен головной регистр, в который импортируются данные из районов. На основании этого в головном регистре справочники должны быть дополнены данными справочников районных регистров.

7.3. Перед началом ввода регистрационных карт необходимо заполнить/отредактировать справочники:

- Лечебные учреждения диспансерного наблюдения (используется на страницах «Пациент», «Диагноз», «Диспансерное наблюдение»).

Лечебное учреждение диспансерного наблюдения может относиться к району/районам или населенному пункту/населенным пунктам.

Если район или населенный пункт не указан, то учреждение будет относиться ко всему региону.

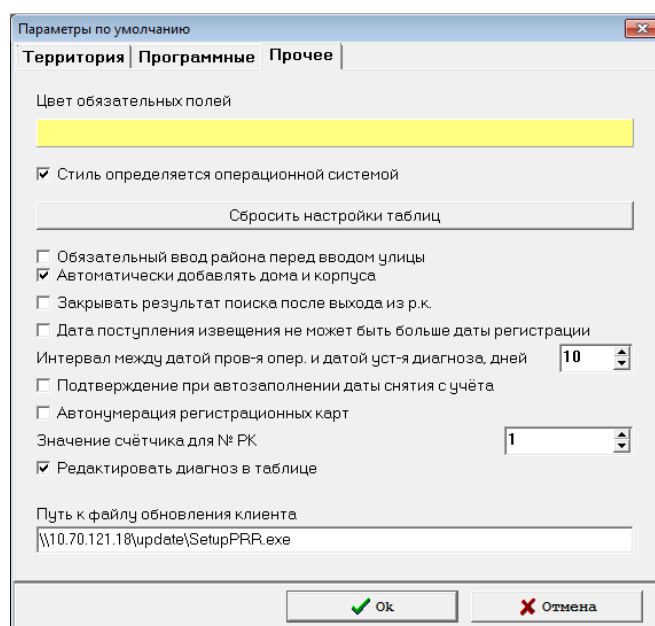
- Лечебные учреждения (стационары и т.д.) (используется на страницах «Диагноз», «Лечение», «Виды лечения»).
- Врачи (используется на странице «Диагноз», Диспансерное наблюдение»).

ФИО врачей может относиться к лечебному учреждению диспансерного наблюдения.

Если лечебное учреждение не указано, то ФИО врача будет относиться ко всем учреждениям.

8. Обратите Ваше внимание на установки в «Параметрах по умолчанию».

Вы вправе внести изменения, которые считаете нужными.



Чек-бок «Автоматически добавлять дома и корпуса» помечен для заполнения адресной системы.

Кнопка «Сбросить настройки таблиц» используется для сброса настроек таблиц (сортировка, ширина столбцов, фильтрация и т.д. в списке пациентов).

Подробное описание настроек ПО «ПРР» приведено в руководстве пользователя.

8.2. При первом вводе новой улицы системой будет предложено автоматически занести ее в справочник.

8.3. Лечебные учреждения диспансерного наблюдения (ЛУ ДН) при вводе отфильтрованы по районам, города/населенным пунктам.

Однако непосредственно «привязка» ЛУ ДН к данному адресу осуществляется путем выбора лечебного учреждения и нажатия на кнопку «Закрепить лечебное учреждение за адресом».

При вводе следующей регистрационной карты с таким же адресом можно сразу проставить ЛУ ДН – кнопка «Выбрать ЛУ, закрепленное за адресом».