

Программное обеспечение (ПО) «Госпитальный раковый регистр» («ГРР»)

1. Состав дистрибутива

- Дистрибутив СУБД FireBird 2.5.
- Дистрибутив ПО «Госпитальный раковый регистр».
- Драйвер электронного ключа HASP HL
- База данных (БД) ПО «Госпитальный раковый регистр»
- Дистрибутив VDE-Administrator (необходим, если устанавливается модуль «Коечный фонд»);

2. Запуск системы

2.1. Установка ПО

Установка ПО в локальном варианте:

- Установить сервер Firebird (запустить Firebird\Firebird-X.X.X.XXXX-X-WinXX.exe и следуя указаниям мастера установить СУБД FireBird);
- Установка VDE-Administrator (для модуля «Коечный фонд»)
- Установка драйвера электронного ключа HASP HL
- Установка ПО «Госпитальный раковый регистр»

Установка ПО в сетевом варианте:

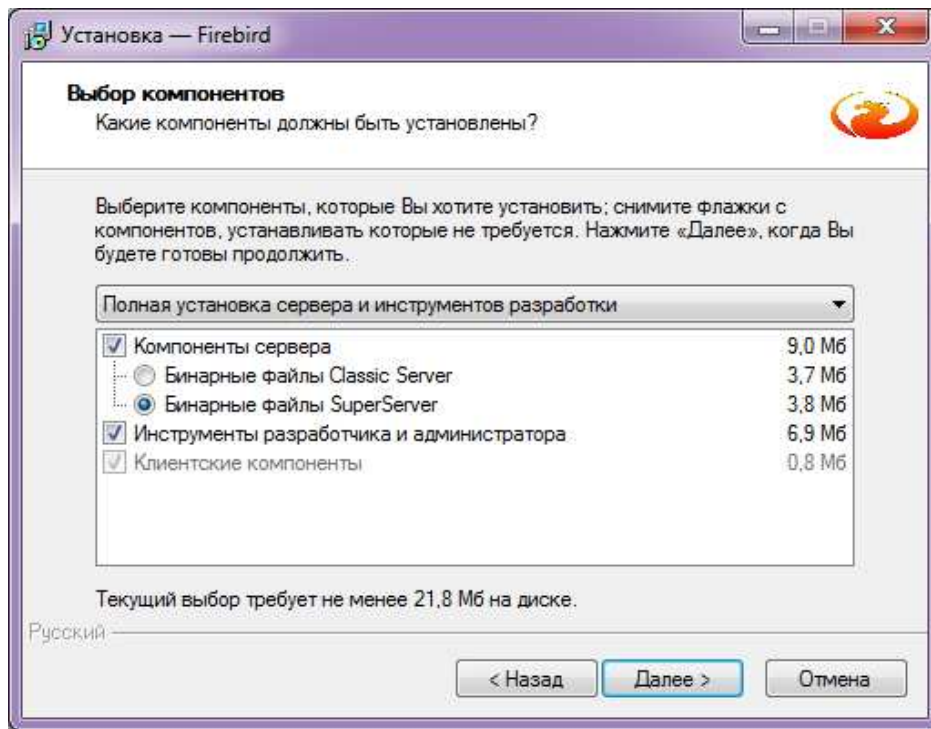
Этап 1 (установка ПО на машине-сервере):

- Установка Firebird-Server на предполагаемой машине-сервере.
- Установка VDE-Administrator (для модуля «Коечный фонд»).
- Установка ПО «Госпитальный раковый регистр».

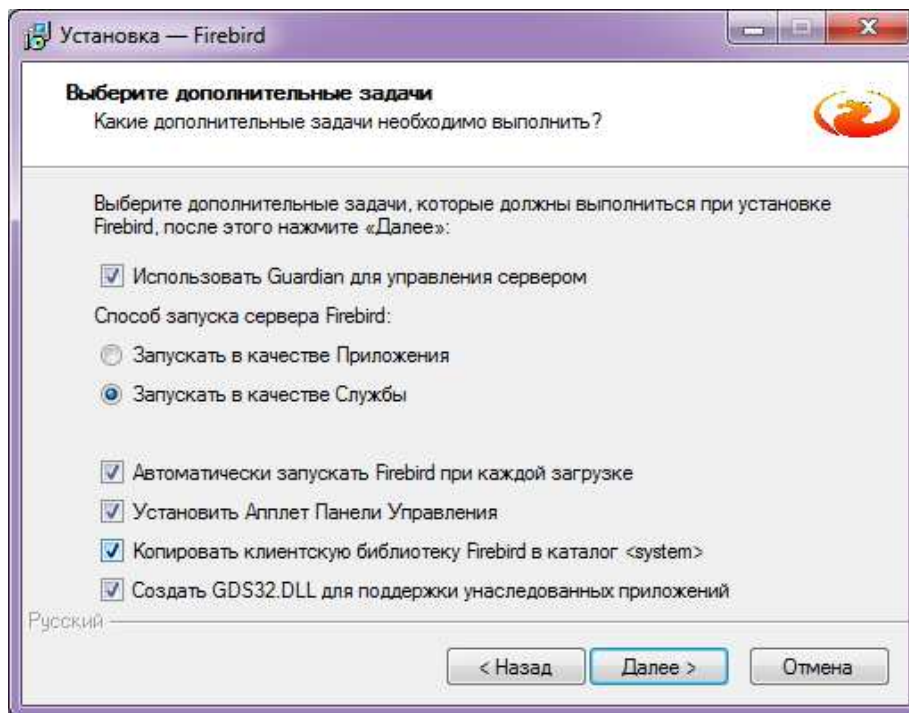
Этап 2 (установка ПО на машине-клиенте):

- Установка Firebird-Client на предполагаемой машине-клиенте.
- Установка VDE-Administrator (для модуля «Коечный фонд»).
- Установка драйвера электронного ключа HASP HL
- Установка ПО «Госпитальный раковый регистр».

При установке Firebird нужно использовать следующие параметры установки:



Обращаем Ваше внимание, что нужно установить флаг «Копировать клиентскую библиотеку Firebird в каталог <system>».



2.2. Копирование базы данных

- Создайте папку DB в каталоге с установленным ПО «Госпитальный раковый регистр».
- Скопируйте БД GRR.gdb в созданную папку.
- Правой кнопкой мыши нажмите на ярлык скопированной БД, выберите «Свойства», в появившемся окне снимите отметку «Только чтение» (то есть, отмечен должен быть только «Архивный»).

2.3. Установка драйвера электронного ключа HASP HL и BDE-Administrator

Запустить соответствующие дистрибутивы HASPUserSetup.exe и SetupBDE.exe и следовать инструкциям мастера установки.

2.4. Запуск ПО

Запустить ПО «Госпитальный раковый регистр» через меню: меню Пуск → Программы «Госпитальный раковый регистр» или с помощью иконки на рабочем столе.

2.5. Подключение к БД

- Тип сервера: Локальный или Удаленный (см. примеры 1-2);
- Имя сервера: Сетевое имя машины, на которой находится БД;
- Протокол: TCP/IP;
- Путь к базе данных: Локальный путь к БД на сервере или адрес БД;

Далее для запуска ПО выбрать пользователя и ввести пароль.

Подключение к БД (кнопка «Подключение» при запуске ПО):

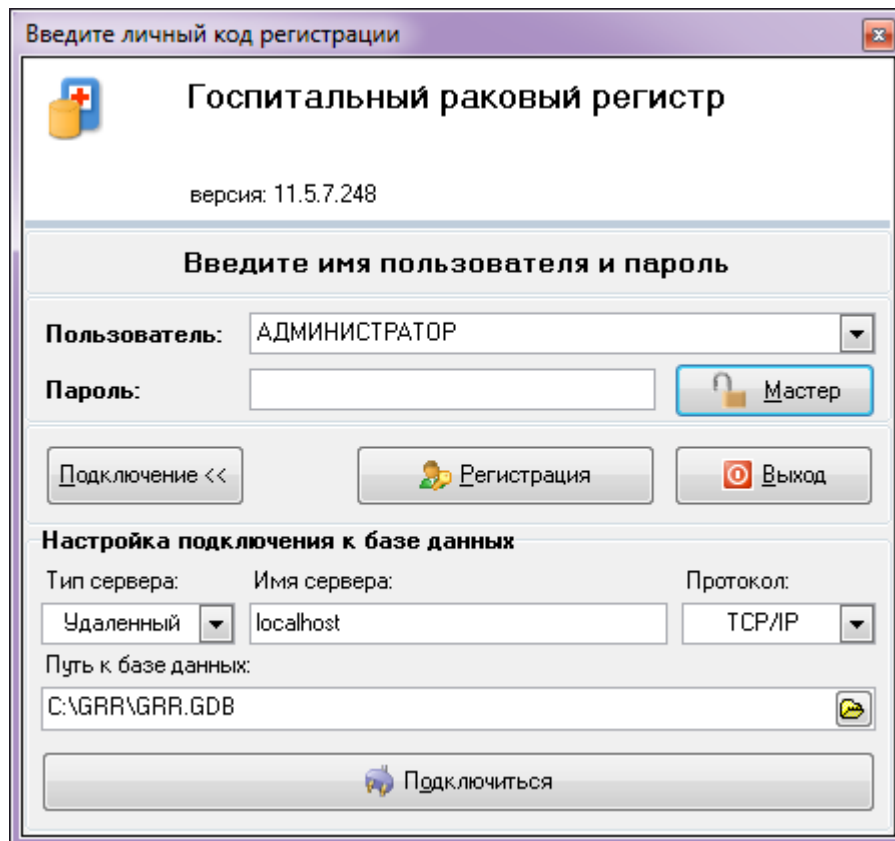
- Указать тип сервера и путь к БД (см. пример 1.);
- Далее нажать кнопку «Подключиться»;
- ПО выдаст сообщение о подключении к БД.

Пример №1. Локальное подключение к базе

Подключение к базе, находящейся на том же компьютере, что и программа, то есть локальное подключение.

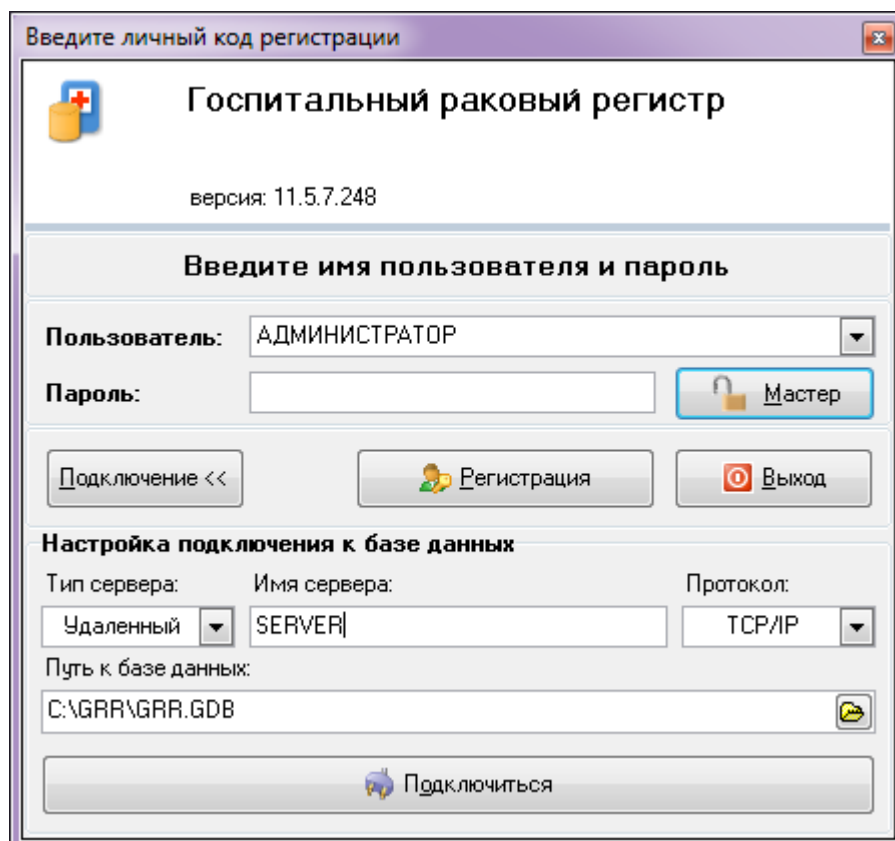
Подключиться к базе локально можно двумя способами в зависимости от версии операционной системы:

- если операционная система Вашего компьютера – Windows XP, то указывается «Тип сервера» – «Локальный».
- если операционная система Вашего компьютера выше Windows XP, то указывается, то указывается «Тип сервера» – «Удаленный» и «Имя сервера» – «localhost». Так же нужно указать протокол подключения TCP/IP.



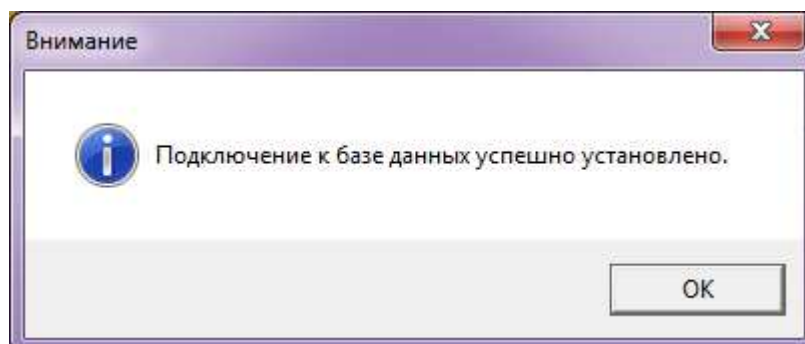
После указания параметров подключения нажать кнопку «Подключиться». ПО ГРР выдаст сообщение о подключении к БД.

Пример 2. Удаленное подключение к базе



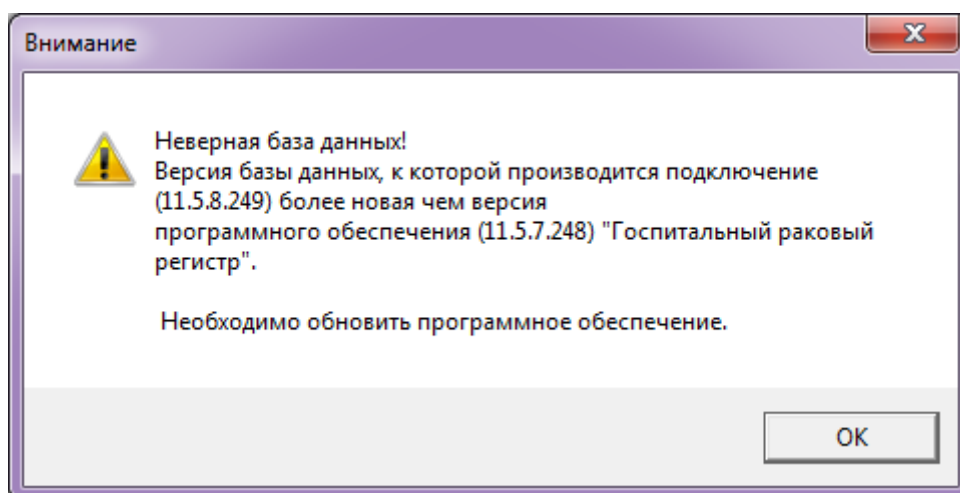
- Имя сервера: Сетевое имя машины, на которой находится БД (например, SERVER);
- Протокол: TCP/IP;
- Путь к базе данных: Локальный путь к БД на сервере.

При успешном подключении выдается сообщение:



Далее выбрать пользователя из выпадающего списка и ввести пароль.
Пароль АДМИНИСТРАТОРА: АДМИН

При подключении к БД программа проверяет *соответствие версии БД и клиентской части программы*. Если они не совпадают, то пользователь получает следующее сообщение:



3. Проверка работоспособности системы

Программное обеспечение работоспособно, если в результате действий пользователя, изложенных в п.2.5, на экране монитора отобразилось главное окно ПО «Госпитальный раковый регистр» («ГРР») без выдачи пользователю сообщений о сбое в работе.

